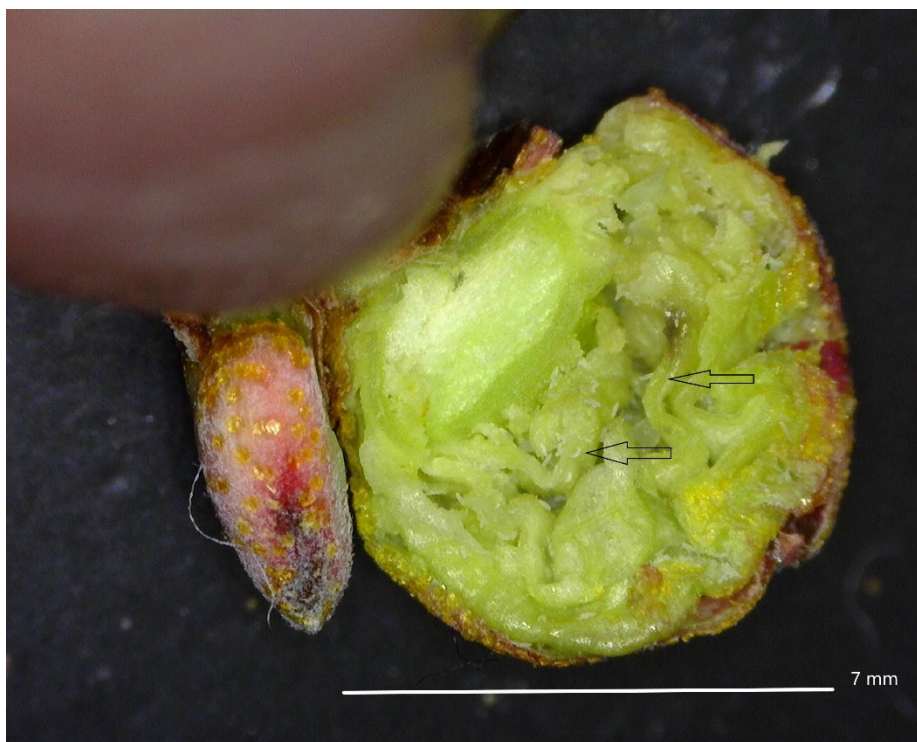




Vinbärsgallkvalster

Vinbärsgallkvalster på svarta vinbär är ett stort problem i många koloniområden. Angripna buskar kan förstås fortsätta att ge skörd under ett antal år men skörden kommer att bli sämre och sämre för varje år.

Risken är också stor att de buskar som fortfarande ser friska ut kommer att angripas de närmaste åren. Vinbärsgallkvalster är mikroskopiskt små kvalster som lever i tusentals i de kulformigt uppsvällda knopparna på busken (fig. 1). Dessa knoppar syns särskilt tydligt på våren (fig. 2).



Figur 1. Angripnen svart vinbärsknopp. Gallkvalstren är mindre än 0,1 mm stora, mjölkvita och spolformade, se pilar. Tusentals kvalster kan leva i en knopp. Foto: Ulf Nilsson

Kvalstren spider sjukdom

Kvalstrens spridningsperiod pågår från knoppsprickningen och några veckor framåt. Kvalstren sprids med regnstänk, vind och insekter. De minskar skörden genom att infekterade knoppar torkar in, men ännu allvarigare är att de kan sprida reversion – en sjukdom som på sikt gör buskarna sterila. Kraftigt angripna buskar bör därför grävas bort antingen före knoppsprickningen på våren eller efter skörd. Bränn angripna buskar eller forsla bort för destruktions.

Undersök vinbärsbuskarna årligen

Det är bra att ha som rutin i koloniträdgårdsföreningen att årligen uppmana sina medlemmar att undersöka eventuellt gallkvalsterangrepp på svarta vinbärsbuskar. Fokusera särskilt på äldre buskar som med större sannolikhet är infekterade. Ju tidigare angreppen upptäckts desto lindrigare åtgärder krävs. Besiktning av områdets buskar utförs på hösten efter bladfall eller tidigt på våren i god tid innan knoppsprickning.



Figur 1. Svart vinbärsbuske angripen av gallkvalster får runda uppsvällda knoppar (tv) medan oangripna knoppar är äggformade (th). Foto: Ulf Nilsson

Plantera motståndskraftiga sorter!

Försöksodlingar på koloniområden runt om i landet har visat att det finns nya sorter med god motståndskraft mot kvalster. De sorter som vi kan rekommendera idag och som finns i handeln är exempelvis Ben Gairn, Petter och Titania. Gemensamma inköp lönar sig. Varken kvalster eller reversion lever kvar i jorden men nya buskar mår ändå bra av att planteras på ny plats, alternativt i ny jord.

De annars vanliga sorterna i handeln, t ex Öjebyn, Storklas, Polar m fl är alla mottagliga för gallkvalster, Storklas t o m extremt mottaglig.

Förslag på bekämpningsåtgärder

Svarta vinbär är vanliga på koloniområden. Det är sällan mer än några fåtal meter mellan buskarna vilket ökar risken för spridning av gallkvalster. Att låta kraftigt angripna buskar stå kvar betyder inte bara att skörden minskar för kolonisten utan också att grannarnas vinbär riskerar att smittas. På ett koloniområde kan det därför behövas insatser på både individuell- och föreningsnivå. Borttagna vinbärsbuskar ska alltid ersättas med motståndskraftiga sorter.

Angripen vinbärsbuske:

Planta med fåtal angripna knoppar på enstaka skott:

Är endast några få knoppar (<5) angripna så räcker det att bryta bort dessa knoppar alternativt klippa bort angripna skott. Lägg infekterat växtmaterial i plastpåse och kasta i hushållssopor.

Planta med färre än 1/4 av skotten med angripna knoppar:

Plantan tas bort alternativt klipps ner längs med marken. Nedklippning görs innan knoppsprickning eller efter skörd.

Kraftigt angripen planta:

Om det finns angripna knoppar på flertalet av skotten så tas hela plantan tas bort. Gräv upp innan knoppsprickning alternativt hösten efter skörd.

Skadebedömning hela koloniområdet:

Det är bra att göra en sammanställning över angreppsgraden i hela koloniområdet och därefter besluta om vilka åtgärder som behöver sättas in. Nedan följer några åtgärdsförslag.

Område med fåtal infekterade buskar:

I detta fall räcker det med att kolonisterna själva agerar enligt förslag ovan för angripna plantor.

Mer än 1/3 av buskarna infekterade:

Ta bort alla angripna buskar efter besiktning samt gör en noggrann observation efter 1 år av de buskar som lämnas kvar. För att vara på den säkra sidan planteras inga nya buskar förrän observationerna visar att inga kvarlämnade buskar har angripits. Hittar man angrepp på dessa tas även de bort och man bör vänta minst ett halvår till med nyplanering.

Kraftigt infekterat område:

Sanera hela området efter besiktning, d v s ta bort både friska och angripna buskar. Plantera nytt tidigast ett halvår (helst ett år) efter att alla buskar tagits bort. Denna åtgärd är endast effektiv om koloniområdet ligger isolerat från villaträdgårdar etc.

Solveig Sidblad & Ulf Nilsson, trädgårdskonsulenter, Koloniträdgårdsförbundet